

# 2024年度 学群3年次 TOEIC L&R IPテスト(オンライン)受験マニュアル【追試】

## ● 追試実施期間 2025年1月9日(木) 0:00 ~ 1月16日(木) 23:59

24時間受験できます。都合のよい日時に各自で受験してください。

 **【重要】1月15日(水) 11:00~20:00 システムメンテナンスによるサービス全面停止期間です。**

**テストの受験・結果の閲覧ができませんのでご注意ください！**

## ● 受験の流れ

### 1. 受験する

1月9日(木) 0:00 から 1月16日(木) 23:59まで

- ① PCまたはiPadから受験サイトURLにアクセス
- ② 初回ログイン後、パスワードの再設定 ※必ずメモ等に控えてください。
- ③ アンケート回答後、Authorizationコードを確認 ※必ずメモ等に控えてください。
- ④ テスト開始(約1時間)
- ⑤ テスト終了画面でスコアを確認 ※スコアの確認をもって受験完了になります。  
スコア表示前に画面を閉じると採点(受験完了)されません。

### 2. 結果取得 受験翌日10時~2025年2月28日(金)

※注意※

- ① 結果確認用のURLにアクセス  
・ Authorizationコード  
・ 再設定したパスワード を入力してログイン
- ② テスト結果を確認する  
※2月28日を過ぎると一切確認ができなくなります。  
必ず各自で結果を確認し、必要に応じてダウンロード・保管してください。

具体的な手順はP.2より確認してください。受験の際には自分の判断で画面を進めず、受験手順を注意深く読みながら、画面を進めてください。  
各手順に注意事項がありますので必ず守ってください。

## ● トラブル対処について

本マニュアルのP.7「よくあるご質問(FAQ)」をご参照ください。

「よくあるご質問(FAQ)」を確認しても解決できなかった場合やその他不明点がある場合は、ヘルプデスクにご連絡ください。

**【TOEIC Program <IPテスト(オンライン)> ヘルプデスク】**

TEL:050-1790-7424 (平日:10時~17時/土日祝日・年末年始除く)

**【大学担当窓口】**(受験環境の相談・ログイン登録情報についての問い合わせは大学窓口にご連絡ください。)

筑波大学グローバルコミュニケーション教育センター(CEGLOC)事務室

[cegloc.toeic@un.tsukuba.ac.jp](mailto:cegloc.toeic@un.tsukuba.ac.jp) 平日:9時~17時

# 受験方法

①「TOEIC Listening & Reading IPテスト（オンライン）受験用のURL」にアクセス  
<https://area18.smp.ne.jp/area/p/nasj9ogqbs8ldmjli8/G0TK7d/login.html?univCode=10047384> ※CEGLOCのHPからログイン画面にアクセスできるようにしています。

②画面下部の【ログイン方法について】を参照のうえ、必要事項を選択・入力してログインボタンをクリック。



TOEIC® Program <IPテスト(オンライン)> 受験者サイト

ログイン

<IIBCからのお知らせ>

【メンテナンス期間】  
〇〇年〇〇月〇〇日(〇)9:00~12:00  
※メンテナンス期間は延長される可能性があります。

※オレンジ枠の「IIBCからのお知らせ」との記載がある場合は、内容を必ず確認してください。

【ログイン方法について】  
以下3点を選択および入力の上、ログインボタンを押してください。

【このページのログイン方法】

1. 学部  
ご自身の所属学部を選択してください
2. ID  
ID 学籍番号(7桁半角英数字 ハイフンは不要) 例) A123456
3. パスワード  
<初回ログイン時>  
あなたの生年月日(西暦)を入力してください(8桁半角数字)。  
(例) 1999年1月1日の場合 → 19990101 と入力

【ログイン方法について】  
こちらに記載の内容を参照のうえ、  
必要事項を入力してください。

学部	選択してください
ID	
パスワード	

■ 学部  
「筑波大学」を選択してください。

■ ID  
学籍番号を入力  
(9桁半角直接入力)

ログイン

■ パスワード  
【ログイン方法について】で  
指定されているパスワードを入力

↓ 動作環境外のブラウザでアクセスした場合の画面表示

※MacのパソコンでSafariを使用しアクセスした場合等は、動作環境外のため、以下のようなポップアップが表示されます。正しく受験ができませんので、画面の案内に従い、動作環境内のブラウザで受験してください。



③初回ログイン時はパスワードの変更が必要。パスワードを変更のうえ、送信ボタンを押す。

TOEIC® Program <IPテスト(オンライン)> 受験者サイト

パスワード再設定

必要事項をご入力の上、送信ボタンを押してください。

パスワード *	<input type="password"/>
	<input type="password"/>
	英数記号から2種類以上、8文字以上16文字以下

ここで再設定するパスワードは2回目以降のログインおよびテスト結果の確認に必要になります。  
再設定するパスワードを絶対に忘れないようにしてください。  
再設定するパスワードを記憶された方は以下のチェックボックスにチェックの上、送信ボタンを押してください。

再設定したパスワードを記憶した。

送信

ご自身で設定したパスワードを記憶したらチェックを入れる

英数記号から2種類以上、8文字以上16文字以下で設定。  
変更したパスワードは、再ログインおよび結果確認時に必要になるので、メモをとるなどして絶対に忘れないこと！  
※忘れた場合は自身での再設定ができないため、大学の窓口にご連絡ください。

④ アンケートに答える。※属性アンケートも回答してください。

属性(1~6) アンケートについて	以下の入力ルールを各欄の上、入力してください。 入力ルール
属性1	----- 選択してください -----
属性2	----- 選択してください -----
属性3	----- 選択してください -----
属性4	----- 選択してください -----
属性5	----- 選択してください -----
属性6	----- 選択してください -----
個人情報の同意 *	<p>◆受験により取得した皆様の個人情報はTOEIC Program &lt;IPテスト(オンライン)&gt;の実施・企画・改善、採点、テスト結果の発行、TOEIC Program各種テストの利用状況の把握、テストプログラムの精度向上、英語能力向上のための資料作成、その他協会事業・新規開発、実施団体のご要望によるデータ加工・分析(TOEIC Program各種テストと合わせた加工・分析を含む)に利用します。</p> <p>◆受験者情報、テスト結果、アンケート回答時にご入力いただいた情報、受験状況に関する情報は実施団体に提供されます。実施団体とTOEIC Program &lt;IPテスト(オンライン)&gt;のお申し込みを行う団体(以下、申込団体)が異なる場合、申込団体の同意が必要となります。</p> <p><input type="checkbox"/> 上記に同意した上でお進みください。</p>

戻る 確認画面へ進む

⑤ 「アンケート確認画面」の入力画面を確認。

(以下画像は一部分のみ抜粋)

問題なければ「回答完了」、修正が必要なら「内容修正」を押す。

アンケート内容をご確認下さい。

アンケートはまだ完了していません。  
以下内容に問題がなければ、回答完了ボタンを押して下さい。

学校 *	大学
学遊 *	1年在学

事前に団体ご担当者より指示があった場合のみ入力ください。

属性1	
属性2	
属性3	
属性4	
属性5	
属性6	

個人情報の同意  同意する

内容修正 回答完了

⑥ 「Authorizationコード」「受験のしおり」を確認の上、受験する。

- パソコンで受験する場合(推奨) : 「受験する」ボタンから受験する。
- iPadで受験する場合 : 専用アプリをインストールのうえ、受験する。

TOEIC® Program <IPテスト(オンライン)> 受験者サイト

テスト受験前の確認内容

テストの受験に必要なあなたのAuthorizationコードは以下の通りです。  
メモ等にひかえて、忘れないようにしてください。

**116637424**

次の画面からテストが開始されます。  
以下の確認内容を必ずお読みいただいた上で次の画面に進んでください。

- Authorizationコード  
上記Authorizationコードはテストの受験に必要なコードになります。次の画面で入力いただきますのでメモ等にひかえて、忘れないようにしてください。
- 受験のしおり  
受験の前に以下の受験のしおりを必ずご確認ください。

[受験のしおり](#)

<パソコンで受験する場合(推奨)>

受験のしおり印刷作業を確認の上、以下の「受験する」ボタンを押してください。

**受験する**

<iPadで受験する場合>

以下のApp Storeへのリンク先から専用アプリをiPadにインストールし、専用アプリで受験してください。  
Safariなどのブラウザからは受験できません。インストールの手順はこちら。

**Download on the App Store**

【注意事項】  
リサーチ試験専用デバイス(Zoom)をご利用の場合は、パソコンでの受け直しはできません。

「Authorizationコード」は必ずメモ等にひかえてください

受験のしおり

TOEIC® Listening & Reading IPテスト (オンライン) のテスト時間は1時間です。

TOEIC® Listening & Reading IPテスト (オンライン) の概要

Listening + Reading 90分/約100問  
40歳/2020年 5~6月 40歳/2020年 10~12月 (スコア更新)

スコアの意味はマークシート方式と同じです

TOEIC® Listening & Reading IPテスト (オンライン) の詳細情報

※事前に確認していない場合は内容を確認

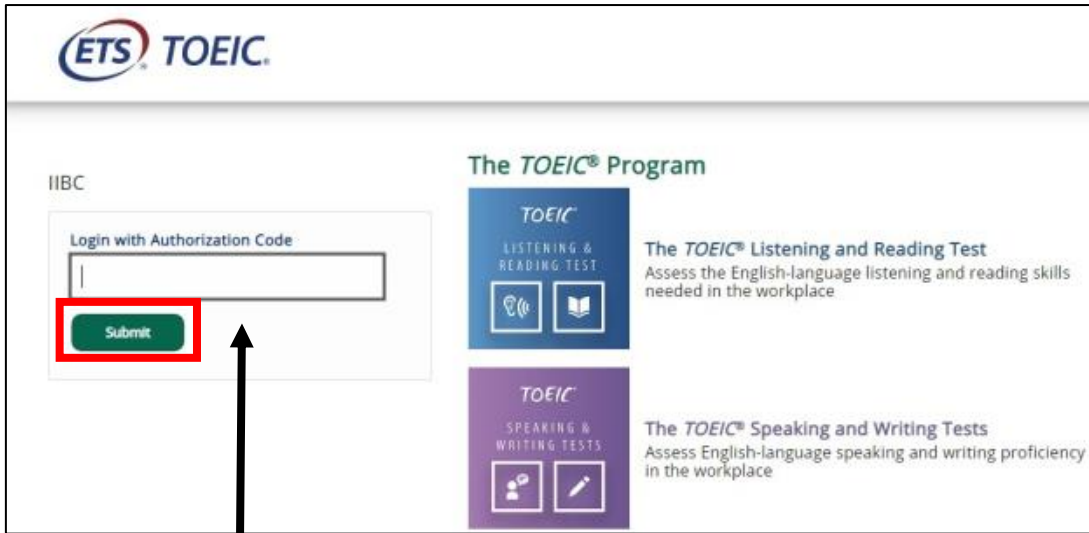
ETS TOEIC. パソコン用テスト開始画面

Authorization Codeを入力

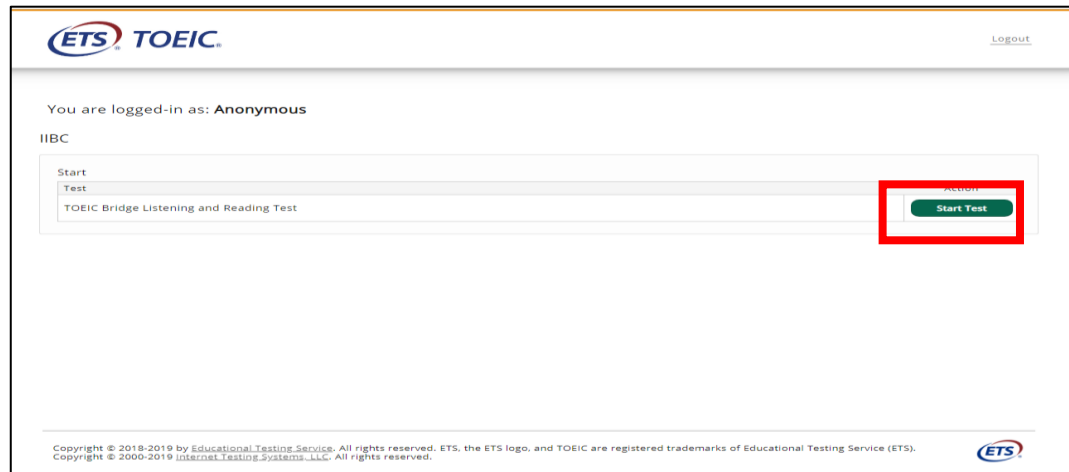
iPad用アプリインストール画面

※iPad受験の詳細はP.5に記載

⑦ Authorizationコードを入力して、受験する。



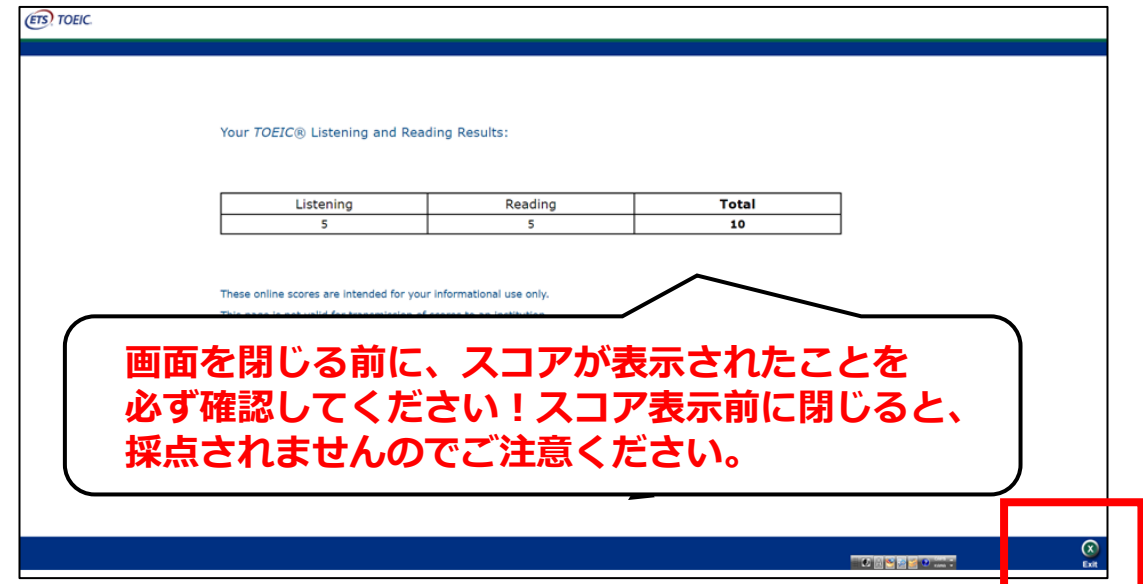
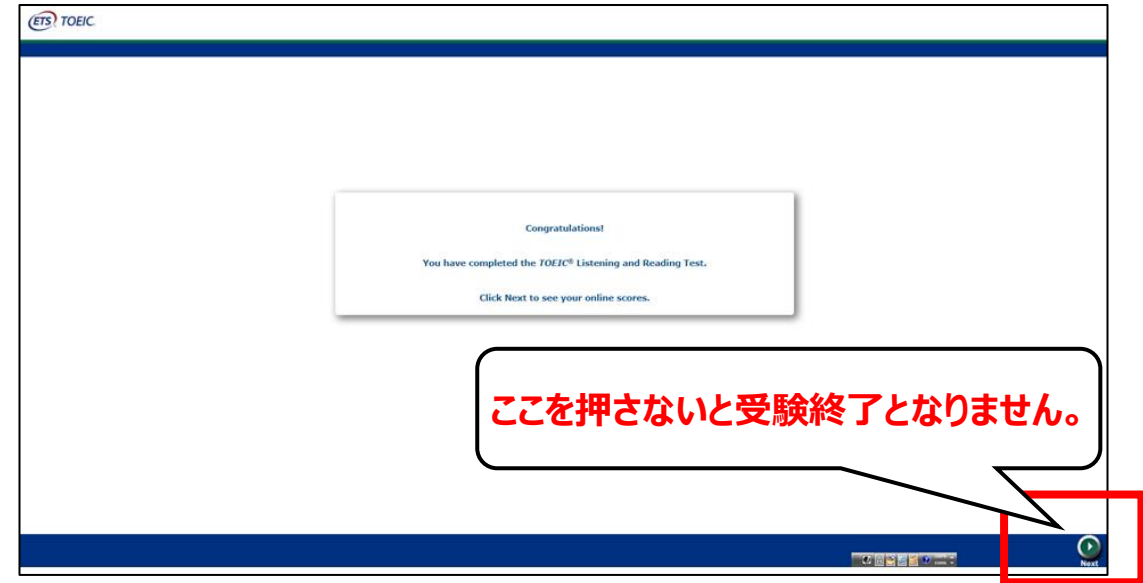
**Authorization Codeを入力**



⑧ インストラクションの画面を進めてから、テストが開始となる。

インストラクション中の画面「Testing the Volume」で必ず音が聞こえることを確認してください。

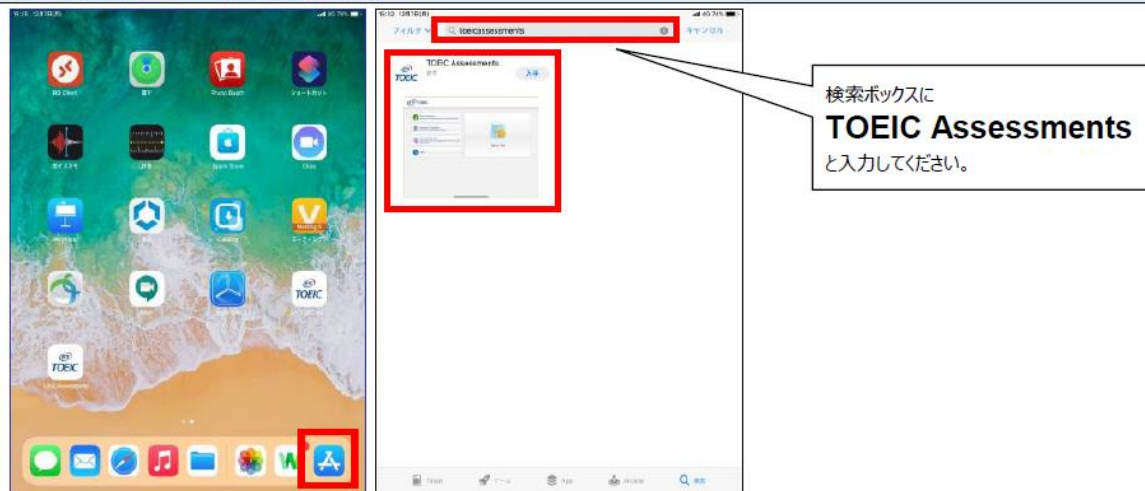
⑨ テストがすべて終了すると下記画面が表示される。「Next」をクリックし、必ずテスト結果を確認してください。



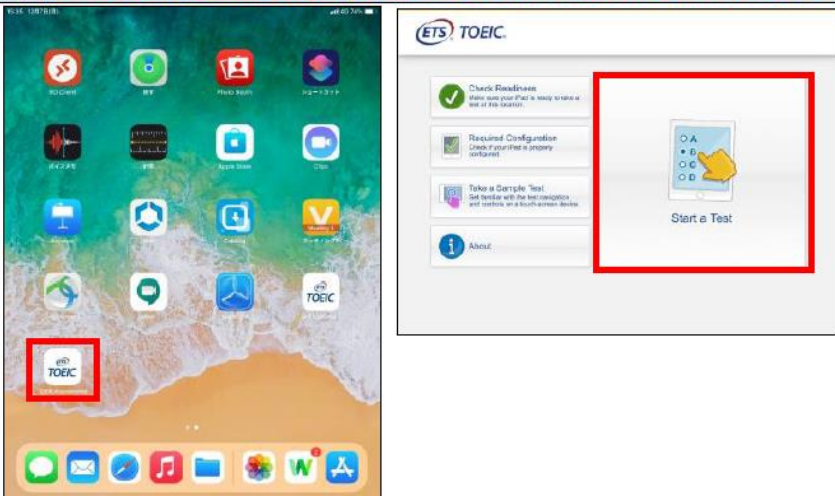


## ◆iPadでの受験手順

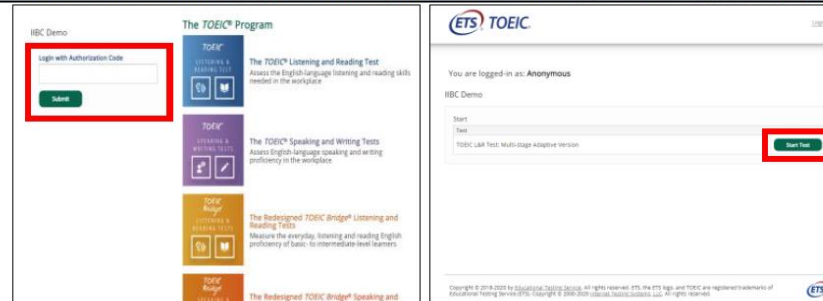
1. Apple Storeをタップし、検索ボックスに"TOEIC Assessments"と入力。対象のアプリをインストールしてください。  
 \*\*省略して検索してもヒットしないのでご注意ください。



2. インストールされたアプリを起動し、"Start a Test"をタップします。  
 \*\*アプリ起動時にマイクの使用許可及び、アプリ起動中ほかのアプリの使用を制限する旨のポップアップが表示されますので「はい」をタップしてください。

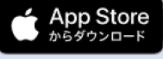


3. Authorization Codeを入力し"Submit"押下後、"Start Test"をタップしてください。テストが始まりますので画面に従って受験してください。



## ◆受験にあたっての注意事項

**※本手順は、必ず本資料①～⑥のアンケート回答終了後に実施してください。**

1. トラブル発生による中断、再開  
 受験中にタブレットの不具合などトラブルが発生した場合は、一旦アプリを閉じて受験を中断してください。その後、受験を開始した手順と同様にアプリを開き、Authorization Codeを入力してログインすると、“Resume Test”ボタンが表示されます。  
 “Resume Test”ボタンを押下することで、中断したところからのテスト再開が可能です。  
**※ホームボタン等を押してもアプリを閉じることができません。タブレット自体を強制終了する必要があります。タブレットの強制終了の仕方につきましてはホームボタンと電源ボタンの同時長押しが一般的ですが、タブレットのモデルによっても異なりますので詳細はAppleのサイトをご確認ください。**
2. 試験時間を満了したもの（タイマーのカウントダウンがゼロになったもの）および“Finish Test”を押下したものを試験終了とみなします。  
**※スコア表示画面まで進まずにブラウザを閉じた場合、採点されませんのでご注意ください。**
3. iPhoneでの受験はできません。iPhoneで受験者サイトの  を押してもアプリのインストール自体ができない仕組みになっています。iPhone上のApp storeの検索結果にも出てきません。

◆その他受験に関する詳細につきましては別途受験のしおりを参照ください。

# 受験終了後の結果確認方法

① 受験日翌日に「TOEIC Listening & Reading IPテスト（オンライン）結果確認用のURL」にアクセスしてください。

(<https://area18.smp.ne.jp/area/p/nasj9mfqbk0qhlgm2/hikAfc/login.html>)

※CEGLOCのHPから確認用サイトへアクセスできるようになっています。

ETS TOEIC TOEIC® Program <IPテスト(オンライン)> 受験者サイト

ログイン

パスワード再発行はこちら

Authorizationコード

パスワード

ログイン

■ **Authorizationコード**  
テスト受験時に使用した Authorization Codeを入力してください。

■ **パスワード**を入力  
テスト受験時にご自身で変更されたパスワードを入力してください。

② テスト結果確認を押す。

TOEIC® Program <IPテスト(オンライン)> 受験者サイト

テスト種別	TOEIC Listening & Reading Test
申込番号	OTLR000077
実施団体名	アイ・アイ・ピーシー
テスト実施開始日	2019年09月26日
テスト実施終了日	2019年09月26日
受験者情報登録期限	2019年09月26日

登録情報

氏名(漢字)	国際 花子
氏名(カナ)	コクワイ ハナコ
氏名(ローマ字)	KOKUSAI HANAKO
性別	女性
生年月日	2000年1月1日
メールアドレス	nihkhan@icc-global.org
受験番号	1234567890
所属コード	1234

テスト結果確認

登録情報が正しいか確認してください。

- 氏名※氏名(漢字)欄はカナ表記になっています
- 生年月日
- 受験番号(学籍番号)

③ テスト結果印刷を押すと、右側のPDFが表示され、ファイルの保存や印刷ができます。結果の紙配付はありませんので、必要に応じてご自身で印刷等をして保管してください。

※結果確認期間は**2025年2月28日まで**ですので注意してください。

ETS TOEIC TOEIC® Program <IPテスト(オンライン)> 受験者サイト

テスト結果

Institution	アイ・アイ・ピーシー
Test date	2019/09/26
Name	国際 花子
Date of birth	2000/1/1
Registration number	1234567890
Group code	1234

Your TOEIC® Listening and Reading Test Results:

	Listening	Reading	Total
	300	250	550

テスト結果印刷

ETS TOEIC TOEIC® Listening & Reading Institutional Program (IP) online Test Result

Listening	300
Reading	250
TOTAL SCORE	550

LISTENING

READING

TEST RESULTS

# よくあるご質問(FAQ)

Q 大学から案内されたURLにアクセスしても先に進めない。別の学部が表示される。  
 A URLの打ち間違いがないか確認してください(スペースが入っていないか等)。またURLは受験回毎に新しくなるため、今回の受験用URLにアクセスしているか再度確認してください。

Q テストを開始したが、音が出ない。進まない。  
 A 以下の動作環境内で受験しているか確認してください。音が出ないまま進む等の不具合があれば、ブラウザを閉じて再ログインしてください。中断した場所から再スタートします。

## 【動作環境 (パソコン)】

OS	ブラウザ
・Windows 10 (64-bit のみ) ・Windows 11 (64-bit)	・Google Chrome 最新版 ・Microsoft Edge 最新版
・macOS 11 Big Sur ・macOS 12 Monterey ・macOS 13 Ventura ・macOS 14 Sonoma	・Google Chrome 最新版 ※Safari は対応していません

※Macのパソコンをご使用の方は、以下の手順に従い、Google Chromeで受験してください。

① 以下URLよりGoogle Chromeをインストールします。  
[https://www.google.com/intl/ja\\_jp/chrome/](https://www.google.com/intl/ja_jp/chrome/)  
 ※インストール→開く方法については以下URLを参照ください。Mac、Windowsで異なります。  
<https://support.google.com/chrome/answer/95346?co=GENIE.Platform%3DDesktop&hl=ja>

② Google Chromeのアドレスバーに、テスト受験用URLを貼り付け、Enterキーを押します。(クリックではなく、コピー＆ペースト)

【大学から案内されたURL】  
<https://area18.smp.ne.jp>.....

テスト受験用URLをコピー (httpsの部分から)  
 ※URLは受験回毎に変わります。

【受験者サイト(Google Chrome)】

## 【動作環境 (iPad)】 ※スマートフォンには対応していません。

モデル	OS	その他
・iPad 第5世代以降 ・iPad Air 第3世代以降 ・iPad Pro 第3世代以降 ※iPad miniについてはモニタサイズが小さいため推奨していません。 ※上記以前のモデルについては動作検証をしておりません。	・最新版	<モニタ> 解像度 1024×768以上を推奨 <ネットワーク環境> WiFi ※4G等モバイル回線での受験はお控えください。

Q パスワードが分からなくなった。  
 A 初期パスワードは【このページのログイン方法】に案内があります。ご自身で変更後のパスワードを忘れた場合は、大学窓口までご連絡ください。

Q 試験中に画面が動かなくなった。  
 A ブラウザを閉じ、大学から案内されたURLから再度Authorization Codeを入力して再開してください。中断した場所から再スタートします。

Q readingパートで前の問題に戻りたいが「Back」ボタンが見当たらない。  
 A Reviewボタンから戻ってください。Finish Testボタンを押すとテストが終了してしまうのでご注意ください。

Q 試験を完了したかどうかわからず不安。  
 A 最後にスコアが出たら試験は完了です。心配であれば、再度ログインしてください。「Completed」との表記が出れば完了しています。  
 ※スコアが出る前にブラウザを閉じると、試験未完了(未受験扱い)となるため注意!

A スコアをもう一度確認したい。  
 Q 結果確認期間に確認できます。また、PDFの保存や印刷も可能です。確認可能期間は試験最終日の翌月末までです。

Q 指定期間を過ぎたが、受験できるか。  
 A 受験できません。

本FAQを読んでも解決しない場合は、以下までお問い合わせください。  
**TOEICオンラインテスト ヘルプデスク**  
 (050-1790-7424、営業時間：平日10時～17時)